

Przewodnik sentymentalny

Tekst Katarzyna Andrzejczyk-Briks

Słowo „sentymen” słownik wyrazów obcych definiuje jako „ciepłe uczucie do kogoś lub czegoś”. Miejsca, budynki i przedmioty są doskonałym nośnikiem takich emocji. Przenoszą nas w czasie, ale mówią także wiele o tym, kim jesteśmy dziś. Zaprosiłam zatem kilka osób do podróży sentymentalnej. Miały poszukać w pamięci miejsc z czasów dzieciństwa lub młodości, które budzą w nich uczucia przyjaźni i serdecznego przywiązania. Chciałam zobaczyć, jaką architekturę i przestrzeń zapamiętali ci, którzy dziś zajmują się nią praktycznie lub teoretycznie, jak Paweł Grobelny, Aleksandra Kędziorek i ja, a jaka zapisała się w pamięci pisarza Marcina Szczygielskiego, kompozytora Adama Walickiego czy doskonałej poszukiwaczki „duchologicznych” klimatów, pisarki i tłumaczki Olgi Drendy. Ta podróż w przeszłość to nie tylko zanurzenie się w nostalgii, ale wyprawa do punktu zero, w którym zaczęła tworzyć się nasza relacja z architekturą. Relacja moim zdaniem najszczerza, bo oparta na uczuciach, pozbawiona jeszcze racjonalności i ciężaru wiedzy, która przybywała z wiekiem. Najbardziej intuicyjna, bo jedyną naszą miarą było ciało i jego zmysły. Peter Zumthor w swojej książce „Myślenie architekturą” opisał ten mechanizm w trafny sposób: „Każdy z nas uległ oddziaływaniu architektury, zanim nawet poznał znaczenie samego słowa. Korzenie naszego jej rozumienia tkwią we wczesnych doświadczeniach: nasz pokój, nasz dom, nasza ulica, nasza wieś, nasze miasto, nasza okolica – doświadczyliśmy ich wcześniej, nieświadomie, a następnie porównywaliśmy je z okolicami, miastami, domami, które pojawiły się później. Korzenie naszego rozumienia architektury tkwią w naszym dzieciństwie, w naszej młodości; tkwią w naszej biografii”. Przesłałam moim gościom właśnie ten cytat, a oni wybrali miejsca, do których zaprasza nasz Przewodnik sentymentalny. A jaki budynek, miejsce, przestrzeń budzą Twój sentyment?





OLGA DRENDA

Miejska legenda

Obiekt: willa w Katowicach-Ligocie
Projekt: August Boronia
Czas: 1959 (nie udało mi się tego potwierdzić w 100% – materiałów na temat willi jest mało)

W tym budynku byłam po raz pierwszy jako małe dziecko. To dawna siedziba Kliniki Endokrynologii Dziecięcej w Katowicach-Ligocie otoczona miejską legendą, jakoby była „willą Chruszczowa” czy de Gaulle’a. Opowieści związane z willą projektu Augusta Boronia wiązały się prawdopodobnie z dość tajemniczą lokalizacją w lesie i architektonicznym rozmachem. Pierwotnie był to ośrodek wypoczynkowy dla dygnitarzy partyjnych, a od lat 70. XX wieku funkcjonował jako klinika dziecięca. Mieszkałam niedaleko i pamiętam przez mgłę jakieś badania, jakieś omdlenia, kroplówki dla



mojej siostry. Basen w kształcie nerki pośrodku, przezroczysty sufit z wizerunkami znaków zodiaku, zegar słoneczny. Za budynkiem kliniki znajdowała się kosmiczna konstrukcja przypominająca niezwykle projekty Félix’a Candeli zatopiona w parku. Strzelista betonowa altana wyglądała trochę jak statek kosmiczny. Kiedy klinika przeniosła się do innego budynku, miało tu powstać hospicjum, ale na razie obiekt znajduje się w stanie zamrożenia już od ponad dekady. Przyroda naturalnie wchłania asfalt i beton.

Olga Drenda

Dziennikarka i tłumaczka, absolwentka Etnologii i Antropologii Kultury UJ. Autorka książek: „Duchologia polska” (Karakter 2016), „Czyje jest nasze życie” (wspólnie z Bartłojem Dobroczyńskim, Znak 2017), „Wyroby” (Karakter, jesień 2018) oraz strony Duchologia (facebook.com/duchologia).



ALEKSANDRA KĘDZIOREK

Między przestrzenie

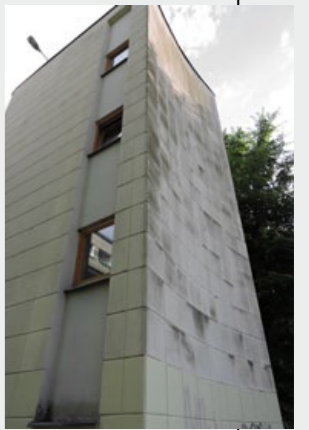
Obiekt: Osiedle WSM Koło, Warszawa
Projekt: Helena i Szymon Syrkusowie
Czas: 1947–1956

Miejscem, które darzę dużym sentymentem, jest osiedle na warszawskim Kole zaprojektowane przez Helenę i Szymona Syrkusów. Dziś patrzę na nie bardziej świadomie oczami historyka architektury, ale tkwią we mnie jeszcze wspomnienia spędzonego tam dzieciństwa. Wtedy nie przykładałam tak dużej wagi do samych budynków – może poza śmiesznymi wiatrolapami, które miały dziury jak w serze szwajcarskim i zawsze wzbudzały pewną czułość. Ważniejsze były dla mnie przestrzenie między blokami, prześwity, przez które można było przebiegać z podwórka na podwórko, sklep „pod filarami”, w którym tata kupił mi ukochaną i najlepiej kręcącą się spódnice w groszki, czy rzeźba „Żyrafa” w pobliskim

parku Moczydło (nazywanym przez miejscowych „glinkami”), która stanowiła główny cel spacerów z babcią. Ale kto wie, może właśnie to, że codziennie przez okno spoglądałam na „Syrkusów”, sprawiło, że architektura zajęła tak ważne miejsce w moim życiu.

Aleksandra Kędziorek

Historyczka sztuki i architektury, kuratorka wystaw, badaczka. Pracuje w Muzeum Architektury we Wrocławiu. Wykłada teorię architektury na nowym kierunku Architektura w School of Form w Poznaniu. Znawczyni twórczości Zofii i Oskara Hansenów. Z ramienia Muzeum Sztuki Nowoczesnej opiekowała się przez wiele lat domem Hansenów w Szuminie.





MARCIN SZCZYGIELSKI

Samowystarczalny labirynt
Osiedle Przyczółek Grochowski
Oskara i Zofii Hansenów to miejsce,
gdzie dorastałem.

O tym osiedlu często źle się mówiło. W serialu telewizyjnym „Bulionerzy” nazwano je warszawskim „megajądrem ciemności”. Dla odwiedzających nas znajomych było „zemstą Gomułki”, dla części mieszkańców był to: Pekin, więzienie, przekleństwo, porażka. Dla mnie był on (i jest nadal) rajem. Jestem dzieckiem Hansenów – moim zdaniem Przyczółek nie ma żadnych mankamentów. Galerie dawały nieskończone możliwości zabawy. Graliśmy na nich w berka, w chowanego, w podchody. Jeździliśmy po nich w deszczowe dni na rowerach, na deskorolkach, wrotkach. Futurystyczne place zabaw zbudowane z betonowych walców rozpałały naszą wyobraźnię. Jezioro, górka, park, łąki – dzięki nim konieczność spędzania wakacji czy ferii w mieście wcale nie wydawała się uciążliwa. W niedzielne

popołudnia, gdy pogoda nie dopisywała, wędrowaliśmy z mamą po galeriach. Ukradkiem zaglądaliśmy sąsiadom przez okna, słuchaliśmy, jak spływająca rynnami woda huczy niczym górski strumień. Pamiętam święta, setki choinek mrugających światełkami z okien wokół podwórka. Sylwester – ludzie na galeriach z migoczącymi pałeczkami zimnych ognii. Te galerie śnią mi się do dziś.

Marcin Szczygielski

Autor książek dla dorosłych, sztuk teatralnych oraz wielokrotnie nagradzanych powieści dla dzieci i młodzieży. Nie boi się pisać o tematach trudnych i eksperymentuje z gatunkami: jest między innymi autorem space opery „Serce Neftydy” i powieści grozy „Sanato”. Jego książka „Za niebieskimi drzwiami” została zekranizowana w 2016 roku.



KATARZYNA ANDRZEJCZYK-BRIKS

Przestrzeń spokoju
Obiekt: kościół św. Rodziny
w Szczecinie
Projekt: Adolf Thesmacher
Czas: 1928

Wychowywałam się w pełnej zieleni szczecińskiej dzielnicy Pogodno, którą zaprojektowali niemieccy architekci zainspirowani ideą miasta-ogrodu. Co niedzielę chodziłam do kościoła św. Rodziny zaprojektowanego w roku 1928 przez architekta Adolfa Thesmachera. Oczywiście nie miałam pojęcia, kto stworzył to miejsce, ale uwielbiałam spędzać tam czas. Nie nudziłam się nawet w czasie najnudniejszych mszy. Obserwowałam kolorowe plamki światła z witraży, łagodne kształty okien, wielkie łuki sklepienia. Lubiłam stare drewno kościelnych

ławek, zimny kamień posadzki, kształt klamek. Mieliśmy nawet prawdziwą salę teatralną przylegającą do kościoła. Za budynkiem chował się mały ogród, do którego prowadziła droga przez ceglany dziedziniec. Biegaliśmy dookoła przez korytarze do salek od religii. Przestrzeń kościoła i zabudowań parafii była pełna zakamarków, nieoczekiwanych widoków ułożonych w kadry – okrągłe okno przypominające gotycką rozetę, majestatyczne arkady dziedzińca, rytm półkolistych okien. Dotykałam ceglanych ścian nagranych w słońcu i chłonełam ich ciepło. Ta przestrzeń była pełna spokoju i harmonii, prosta, monumentalna, gdy patrzyło się na nią od strony wejścia, ale, gdy się z nią zaprzyjaźniłeś, stawała się przyjazna, zaskakująco nieoczywista. Gdy dorosłam, dowiedziałam się, że jest to perła szczecińskiego modernizmu.





ADAM WALICKI

Dom na Mokotowie

Miejsce: Australia

Obiekt: kamienica przy ul. Łowickiej 56 w Warszawie, dawniej nazywana „Pod kulą”

Kiedy myślę o miejscach, do których mam sentyment, przypominam sobie Australię, gdzie spędziłem wczesne dzieciństwo. Zostawiła we mnie mgliste wspomnienie wszechogarniającej przyrody, bezkresnych pustych plaż, niespotykanych nigdzie indziej zwierząt i roślin, jakby z innej planety. Za oknem domku w Canberze gadały papugi i kukabury, a na parkingu spotykałem strusia emu. Po powrocie z Australii zamieszkaliśmy u dziadków przy ul. Łowickiej na warszawskim Mokotowie. Było to duże mieszkanie, wielopokoleniowy dom, pełen ludzi. Pamiętam dużą kuchnię z niezależnym wejściem z klatki schodowej, w której toczyły się rozmowy i przygotowania do obiadów czy świąt. Wysokie pomieszczenia, grube ściany, które dawały przyjemny chłód w lecie i ciepło w zimie. Zapach lekkiej wilgoci i pachnący papierosami pokój dziadka. Mieszkaliśmy na wysokim parterze, przez duże okna widziałem

ścianę zieleni, z której latem dochodziło intensywne gruchanie gołębi. Do szkoły miałem 5 minut piechotą. W czasie budowy pierwszej linii metra Łowicka stała się zastępczą pętlą dla kilku linii autobusowych i gęsty lipowy szpaler został mocno przzerzedzony, aby wybudować przystanki autobusowe. Mimo to jest to nadal jedna z najbardziej zielonych ulic w Warszawie. Obecnie wynajmuję pracownię na sąsiedniej ulicy na osiedlu Szare Domy, mijam Łowicką niemal codziennie w drodze do domu.

Adam Walicki

Kompozytor, filozof. Tworzy muzykę do filmów, spektakli teatralnych, słuchowisk radiowych i audiobooków. Jego muzykę słyszemy między innymi w filmach „W imię...” i „Twarz” Małgorzaty Szumowskiej. Współpracuje z Nowym Teatrem Krzysztofa Warlikowskiego w Warszawie.



PAWEŁ GROBELNY

Cisza i kontekst

Obiekt: klasztor La Tourette, Éveux, Francja
Projekt: Le Corbusier we współpracy z muzykiem Iannisem Xenakisem
Czas: otwarcie 1957

Szczególny sentyment czuję do budynku, który widziałem w czasie moich studiów we Francji. Był to klasztor La Tourette niedaleko Lyonu. Brutalistyczny budynek dla zakonu dominikanów zaprojektowany przez agnostyka Le Corbusiera. Jest to mało znany jego projekt, zupełnie inny od pozostałych, ale w mojej ocenie jest to najlepsza jego realizacja. Byłem tam tylko raz, ale pamiętam go doskonale. Każdy detal, a przede wszystkim jego przestrzeń. Właściwie to był jedyny budynek do dziś, który podziałał na mnie emocjonalnie... Pamiętam doskonale ciszę i spokój tego miejsca.

Bo to nie tylko projekt architektury, ale całego założenia, kontekstu. Klasztor położony jest na wzniesieniu, możemy go obchodzić, ale także częściowo przechodzić pod nim. Doskonale wpisany w otoczenie. To architektura, która nie tylko daje schronienie, ale także stwarza warunki do wyciszenia. To doskonały przykład, że architektura może działać na nasze emocje i może być czymś więcej niż schronieniem.

Paweł Grobelny

Projektant i kurator wystaw. Szczególnie zainteresowany projektami dla przestrzeni publicznej. Jego realizacje znajdują się między innymi w Brukseli, Paryżu, Strasburgu i Szanghaju. Prowadzi pracownię projektowania na Wydziale Wzornictwa ASP w Warszawie.

